

【にじ・そら・たいようぐみ(3歳～6歳)】

★登園は9時までをお願いします。遅れる場合は必ず連絡をお願いします。

7:15	開園 順次登園 視診 朝の自由遊び	登園時にウェルキッズで「登園の記録」をお願いします。 朝の準備をして健康状態の把握・連絡事項を職員に伝えてください。 コーナー保育・外遊びをします。
9:00	朝の会	朝の会を行います。
9:30	課題保育	季節・子どもの発達に合わせて幅広い活動を行います。 (コーナー遊び・園外散歩・園庭遊び・運動遊び・アート活動等)(夏場はどろんこ遊び・水遊びを行います。)
12:00	昼食	みんなで食べる楽しさを大切にして昼食をいただきます。
12:45	うがい 午睡 (睡眠チェック)	昼寝をします。(年長児は就学に向けて少しずつ昼寝の時間を減らします。他の子ども眠くない子は無理に昼寝をさせず休息の時間、ゆっくり過ごす時間とします。)
15:00	おやつ	おやつをいただきます。
15:30	帰りの会	当番さんが中心となり行います。
16:00	午後の遊び	自分で活動を選択します。 (コーナー遊び・園庭遊び)
18:15 (延長保育)	順次降園 通常保育終了	ウェルキッズで「降園記録」をして帰りの準備をお願いします。 降園時1日の様子をお伝えします。 (連絡ボード・レターボックスもご確認ください。)
19:15	保育終了	

園生活で必要な物

当園では制服や指定の登園カバンはありません。ご家庭にある普段着で登園していただいて結構ですが、活動しやすいもの、自分で着替えやすいもの、安全なものをご用意ください。

(外遊びや制作活動を〇才から行います。活動によっては服が非常に汚れますので汚れが落ちないことや落ちづらいこともあります。園で使用する服は汚れが目立つと困る物は控えて下さい。)

衣服に関するお願い

- ・体温調節のため、脱ぎ着しやすい服装で登園してください。
(伸縮性のある綿のTシャツやズボンが良いでしょう。)
- ・ずり落ちたりしない又上丈が深いズボン、上着は腹や背中が見えないような丈のものが良いでしょう。
(ズボンをすそ上げする場合は内側に折り込んで縫って下さい。)
- ・ズボンやパンツはゴム入りの簡単なものをお勧めします。ゴムがきつくないかゆるくないか確認してください。
つりズボンやつなぎは一人では脱ぎ着しにくいようです。
- ・長袖下着や厚手のセーター、前ファスナーのズボンは自分で着脱が難しいようです。
前襟ぐり、袖ぐり、袖下にゆとりがある物がよいでしょう。
- ・前開きの衣類はボタンが大きめの物が着やすいようです。
- ・ボタンなど取れそうなものは補修してください。
- ・シャツは汗や汚れをよく吸収し、通気性の良い綿素材が良いでしょう。また綿素材は毎日の洗濯が可能で肌への刺激も少ないです。特に乳児は肌への刺激も考え化学繊維の下着は避けましょう。

その他

- ・登園後靴下は脱いでください。(転倒防止の為)(時期によって異なります。)

園での着用を控えていただくもの

- ・スカート、ワンピース、チュニック、スカート付きズボン
- ・ひも、フードが付いているもの
- ・かざりがついているもの(かざりが外れると誤飲につながる為)
- ・大きなサイズのもの(引きずるズボン、手が隠れるもの)
- ・自分で着替えづらいもの(後ろボタンの服やチャック等)



※ロンパース、前ボタン下着

(自分でボタンをすることが難しい為、歩行が安定し、自分で着脱しようとする姿が見られるようになったら肌着はロンパース・前ボタン下着ではないものをご用意ください。)

【健康な足の発達の為に】

★靴はかかとを持ってはける運動靴をお勧めします。

戸外遊びや散歩をたくさんしますので足に合った(サイズが合った)靴をお選びください。

(サイズの合っていない靴、紐靴、サンダル、靴型のサンダル、ブーツで登園することは控えてください。)

★長靴では園内、戸外遊びはできません。予備の運動靴の準備等は担任にご相談ください。

最近の子どもの足に見られる問題点として

・土踏まずができていない ・浮き指(指が重なったり、床につかない状態) ・外反母趾という事が挙げられます。

これらの原因の一つとして「靴が足にあっていない」事があるようです。

〈足に合った靴の選び方〉

赤ちゃんの足の骨は軟らかく、5歳くらいまでの間に形成されると言われています

それだけに外からの影響を受けやすく、靴によっては足の形が変わってしまうことがありますので

靴はこまめにチェックしましょう。できればお古は避けた方がよいと言われています。

◎足に直接触れたり、汚れやすいので吸収性や通気性のよい軟らかい素材(洗える素材)を選びましょう。

また、必ず両足で履いてみて、試しに歩いてみる事が大切です。

時々チェックをしてサイズを確かめましょう。

つま先は広く、
厚みがあるか？

子供は指で地面をつかむように歩くので、指を動かせる余裕が必要。

甲の高さが
微調整できるか？

足にあわせて調整できるひもかマジックテープのタイプを。

かかと部がしっかり
しているか？

足が靴の中で動かないように固定する事で、安定した歩行が可能になります。



つま先が少し
反りあがっているか？

子供はべた足で歩きます。反りがないとつまずきやすくなります。

足が曲がる位置で
靴も曲がるか？

サイズが大きいと位置もずれてしまいます。厚すぎて曲がりにくい靴底も要注意。厚すぎる靴底もNG。

靴底に適度な弾力が
あるか？

地面からの衝撃をやわらげ足を守ることが大切です。

【持ち物に関するお願い】

★ロッカーの管理者は保護者の方です。着替えの補充やサイズの確認は定期的に行ってください。

- 他の子の着替えが誤って入ってしまうこともあります。洗濯はせずにそのまま園にお持ちください。

【持ち物の記名のお願い】

- お子さんの持ち物には全てはっきりと名前を書いて下さい。別頁の資料を参考にしてください。
- 記名の際は、シールやアイロンプリント等貼るタイプのものは控えてください。
- 文字が消えていないか定期的に確認をお願いします。
- 記名がない物の紛失等については対応できないことがあります。予めご了承ください。



【落とし物・紛失物】

- 紛失物は一定期間(3週間を目安として)特徴や名前等を書いて掲示しますので各家庭でも確認をお願いします。
- 落とし物は各フロアで保管します。定期的に確認をお願いします。
- 事務所に届けられた落とし物は「落とし物入れ」で保管していますので確認をお願いします。(月末に処分をします。)



【貸し出したもの】

- 貸し出した服等は洗濯をして速やかに返却して下さい。
- 替えの下着がなかった場合、同サイズの新品を返却してください。
- 園のおむつを借りた場合は新品を返却してください。

【ヘアアクセサリ等】 ★長い髪はゴムで結んでください。

- お子さんのヘアアクセサリ(ピン・カチューシャ・飾り付きの髪ゴム、シュシュ等)は控えてください。(外遊び・運動遊び・関わり遊び等遊びの際に危険である為。紛失トラブル防止の為)
- シリコン製のゴムは切れやすいので園内では使用しないでください。

【自立に向けて(幼児クラスから就学に向けて)】

- にじ、そら、たいようぐみ(つきぐみは様子をみながら)の幼児クラスでは、朝の支度、帰りの支度は自分で行えるようにしていきますので、保護者の方も子どもたちが自分でできるように一緒に確認をしながら見守りををお願いします。降園時に忘れ物がないか保護者の方が最終の確認をしてください。

【その他】

★バック・リュックにキーホルダーやおもちゃはつけないでください。

★登園の際、園児に私物(おもちゃ、シール、お菓子等)を持たせないようにしてください。
持ち込みがあった場合は保育者が預かり、迎えの時に直接保護者の方に渡します。

★園で使用する持ち物にはキャラクター等のシールは貼らないでください。

★街中ではあまりにキャラクターものが溢れている為園内では意識的に減らしています。
今お持ちのものを新しく買い替える必要はありませんが、今後、園で使うものを購入する場合は
キャラクターでないものも選んでいただけたらと思います。

【衣服が汚れた場合】

・嘔吐物、便(下痢便、普通便どちらも)、出血で汚れた衣服は感染防止の為付着したままビニール袋に入れて
返却しますので予めご了承ください。

(他児の嘔吐物や便、血液が付着した場合は園の処理マニュアルに基づき処理をして返却しています。
消毒により衣服の色落ちを起こすことがあります。色落ちした衣服については個別に対応します。)

・尿で汚れた場合は軽く水洗いして返却します。

(他児の尿が付着した場合は園の処理マニュアルに基づき処理をして返却しています。)

〈汚物(嘔吐物、便)が付着した衣類の洗濯について〉

汚物が付着した衣類をそのまま洗濯機で洗うと、洗濯機にウイルスが付着し他の衣類の汚染につながります。
廃棄することが望ましいですが、できない場合はしっかり消毒をしてから洗濯をしてください。

〈洗い方〉

- ・他の洗濯物と分けて洗う。
- ・ゴム手袋、マスクをして洗う。
- ・周囲に飛び散らないように水洗いしてから衣類用の塩素系漂白剤に10分程浸した後、洗浄する。

※ご家庭でも感染しないように十分気をつけて洗って下さい。

※衣類が漂白される恐れがありますのでご注意ください。

さいたま市HP > 健康・医療・福祉 > インフルエンザ・感染症 > ○○ってどんな病気? > ナ行の病気に詳しい消毒方法が載っています。参考にしてください。 ※令和3年2月現在

準備物一覧(あい音保育園 令和7年度)

○は年度の始めから用意してください。△は年度途中で使用をするものです。

・持ち物の詳細等は別紙資料をご覧ください。

持ち物	はな	ほし	つき	にじ	そら	たいよう
コップ ※はな・ほしぐみのコップは園で用意します。			△	○	○	○
コップ袋			△	○	○	○
水筒 (中身のお茶は園で入れます)					○	○
汚れ物入れ袋 (ナイロン製の袋)※毎日持ち帰り	○	○	○	○	○	○
ベッドカバー※毎週持ち帰り	○	○				
マットカバー※毎週持ち帰り			○	○	○	○
掛バスタオル ★薄手の毛布は使用できません ※タオル地以外のものを使用する場合はご相談ください。	○	○	○			
掛けバスタオル / 薄手の毛布 or 綿毛布				○	○	○
通園バッグ (荷物の持ち帰りができる大きめのもの)	○	○	○			
通園リュック (サイズ目安:縦33cm×横22cm×まち13cm) (つきぐみは年度の途中から使用します。使用時期になりましたらお知らせします。)			△	○	○	○
紙オムツ (名前明記)	5～6枚目安		必要な枚数をお持ちください			
トレーニングパンツ	担任にご相談ください。					
肌着	3組	3組	3組	2組	2組	2組
洋服上下※フード、ひもつきのものは使用不可	3組	3組	3組	2組	2組	2組
靴下	1組	1組	1組	1組	1組	1組
名前つきの洋服 (ハピにこ・体操で使用)				○	○	○
体操用ズボン (にじは2月～使用) (たいようは1月で終了)				△	○	○
水・泥遊びセット (浴用タオル・ラップタオル等)	使用する時期にお知らせします					
ティッシュ・ハンカチ (クリップで止めるポシェットタイプのハンカチ入れは子どもが管理できれば可)(就学準備で使用)						△
カラー帽子 (週に1度持ち帰り。伸びたゴムは直してください)	○	○	○	○	○	○

【持ち物の注意点について】

- ・上記以外に、行事等の準備物をご用意いただく場合があります。持ち物等は都度お知らせをいたします。
- ・感染拡大防止策として、手洗い後に手を拭く際には「使い捨てのペーパータオル」を使用しています。
(手拭き用タオルの持参は必要ありません。)
- ・「おしぼり」は園で用意しています。
- ・食事用のエプロンはビニール製のものを園で用意します。
- ・使用したオムツは園でまとめて処分しています。

ロッカーに入れておくもの(はな・ほし・つき)

★ロッカーの管理者は保護者の方です。着替えの補充やサイズの確認は定期的に行ってください

★持ち物にはひらがなで必ず名前を書いて下さい。写真の名前の場所は目安です
 同じ所を書くのが難しい場合は、別の分かりやすい所を書いて下さい。

- ①誰が見ても分かるように ②マジックなどでハッキリと
 ③消えたら必ず書き直し ④頂き物やお下がりには本人の名前に書き換える
 ※記名の際は、シールやアイロンプリント等貼るタイプのものは控えてください。
 ※文字が消えていないか定期的の確認をお願いします。



紙オムツ はな、ほし 5~6枚目安
 つき 必要な枚数をお持ち下さい。



肌着 3組
 ※ほしくみからは、ロンパースタイプでないものをご用意ください



ズボン 3組



上着 (トレーナー、Tシャツなど)
 3組
 ※フード、ひも付きは不可



靴下 1組



布パンツ (トレーニングパンツ)
 担任にご相談下さい。

持ち物一覧(はな・ほし・つき)

★持ち物にはひらがなで必ず名前を書いて下さい。写真の名前の場所を書いて下さい。同じ所に書くのが難しい場合は別の分かりやすい所に書いて下さい。
 ①誰が見ても分かるように ②マジックなどでハッキリと ③消えたら必ず書き直し ④頂き物やお下がりは本人の名前に書き換える
 ※記名の際は、シールやアイロンプリント等貼るタイプのものは控えてください。※文字が消えていないか定期的に確認をお願いします。
 ★園で使用する持ち物には、キャラクター等のシールを貼らないでください。

				
<p>汚れ物入れ袋(はな〜つき)</p> <p>※ナイロン製の袋 (縦52cm×横30cm×まち10cm目安) ※毎日持ち帰り</p>	<p>カラー帽子(はな〜つき)</p> <p>※毎週持ち帰り ※ゴムは伸びたら直してください。</p>	<p>通園バック(はな・ほし)</p> <p>※荷物を持ち帰りでできる大きさのもの ※中身は毎日確認してください。</p>	<p>通園リュック(つき)</p> <p>※本人が使用できる大きさ (サイズ目安：縦33cm×横27cm×まち13cm) ※キーホルダーやおもちゃは付けないでください。 ※中身は毎日確認してください。 ※年度の途中から使用します。使用時期になりましたらお知らせします。</p>	<p>マットカバー(つき)</p> <p>※カバーへ直接、油性ペンで記名をおすすめします。アイロンプリントの際は必ず縫い付けてください。 ※毎週持ち帰り</p>
				
<p>ベットカバー(はな〜ほし)</p> <p>※カバーへ直接、油性ペンで記名をおすすめします。アイロンプリントの際は必ず縫い付けてください。 ※毎週持ち帰り</p>	<p>掛けバスタオル(はな〜つき)</p> <p>※タオル地以外のものを使用する場合はご相談ください。 ※毎週持ち帰り</p>	<p>くつ(はな〜つき)</p>	<p>コップ・コップ袋(つき)</p> <p>※コップはプラスチック製のもの ※名前は側面に明記</p>	

ロッカーに入れておくもの(にじ・そら・たいよう)

★ロッカーの管理者は保護者の方です。着替えの補充やサイズの確認は定期的に行ってください。

★持ち物にはひらがなで必ず名前を書いて下さい。写真の名前の場所は目安です。

同じ所を書くのが難しい場合は、別の分かりやすい所を書いて下さい。

①誰が見ても分かるように ②マジックなどでハッキリと

③消えたら必ず書き直し ④頂き物やお下がり本人の名前に書き換える

※記名の際は、シールやアイロンプリント等貼るタイプのは控えてください。

※文字が消えていないか定期的の確認をお願いします。



布パンツ にじ~たいよう
必要な枚数をお持ちください。
(必要に応じて紙オムツをご用意ください。)



肌着 にじ~たいよう 2組



ズボン にじ~たいよう 2組



上着 (トレーナー、Tシャツなど)
にじ~たいよう 2組
※フード、ひも付きは不可



靴下 にじ~たいよう 1組

持ち物一覧(にじ・そら・たいよう)

★持ち物にはひらがなで必ず名前を書いて下さい。写真の名前の場所は目安です。同じ所に書くのが難しい場合は、別の分かりやすい所に書いて下さい。
 ①誰が見ても分かるように ②マジックなどでハッキリと ③消えたら必ず書き直し ④頂き物やお下がりは本人の名前に書き換える
 ※記名の際は、シールやアイロンプリント等貼るものは控えてください。※文字が消えないか定期的の確認をお願いします。
 ★園で使用する持ち物には、キャラクター等のシールを貼らないでください。

			
<p>通園リュック(にじ~たいよう)</p> <p>※本人が使用できる大きさ(サイズ目安: 縦33cm×横27cm×まち13cm) ※キーホルダーやおもちゃは付けないでください。 ※中身は毎日確認してください。</p>	<p>汚れ物入れ袋(にじ~たいよう)</p> <p>※ナイロン製の袋 (縦52cm×横30cm×まち10cm目安) ※毎日持ち帰り</p>	<p>くつ(にじ~たいよう)</p>	<p>カラー帽子(にじ~たいよう)</p> <p>※毎週持ち帰り ※ゴムは伸びたら直してください。</p>
			
<p>マットカバー (にじ~たいよう)</p> <p>※カバーへ直接、油性ペンで記名をおすすめします。アイロンプリントの際は必ず縫い付けてください。 ※毎週持ち帰り</p>	<p>掛けバスタ (にじ~たいよう)</p> <p>※アイロンプリント等で大きく明記 ※毎週持ち帰り ※タオル地以外のものを使用する場合は ご相談ください。</p>	<p>コップ、コップ袋(にじ~たいよう)</p> <p>※コップはプラスチック製のもの ※名前は側面に明記</p>	<p>水筒(そら、たいよう)</p> <p>※子どもが自分で開け閉めできて使いやすいもの ※中身のお茶は園で入れる為、空のまま持ってきてください。 ※毎日使ったか中身を確認してください。 ※ひもは外してください</p>

ハッピーにここにこタイム（にじ組～たいよう組）

体操教室（そら組～たいよう組※にじ組は2月～）

準備物について

○名前付きTシャツ

- 動きやすいTシャツにアイロンプリント等の白い布のワッペンに、下の名前を大きく書いたものを付けて下さい。
- ワッペンは真ん中に付けて下さい。
- Tシャツの色や柄に指定はありません。
- ハピにこ、体操教室両方に使用します。



○体操用ズボン

- 動きやすいズボンをご用意下さい。
- 伸縮性があり、足が十分に開閉でき、動きの妨げにならない素材でお願いします。
- お子さんが「体操用」と分かれば、ワッペンを付ける指定はありませんが、分かりやすいように付けていただく事をお勧めします。
- ワッペンを付ける際の位置の指定はありません。
- 色や柄の指定はありません。



※寒い時期は、冬用に長袖（裏起毛など暑すぎるものは不可）・長ズボンをご用意頂いても、半袖・ハーフパンツの下に長袖（ロンT）やスパッツ等を履いて頂いても構いません。

※長袖を別でご用意頂く場合は、ワッペンは各自でご用意下さい。

※ハピにこや体操で使用後、洗濯が済み次第、ロッカーに入れて置いて下さい。

午睡 ★全クラス睡眠中はチェック表の記入を行います。

<はなぐみ ほしぐみ>

- 午睡時間の目安

(月齢や個々の生活リズムに合わせて午前寝をすることがあります。)

はなぐみ 11:30~14:30

ほしぐみ 12:00~15:00

- 午睡はコット(乳児用ベッド)で行います。(園のものを共有)

★はなぐみ(0歳児)は布団で午睡することもあります。パウンサーを使用することがありますが、パウンサーで寝入った場合はコットや布団に移動します。(パウンサーの使用時間は1回につき60分以内、1日の合計は2時間以内)

• バスタオルとシーツを各自ご用意ください。(週に1度持ち帰って洗濯をしてきてください。)
(※タオル地以外のものを使用する場合はご相談ください。)

• 薄手の毛布は使用できません。

<つきぐみ>

- 午睡時間の目安

つきぐみ 12:30~15:00

- 午睡はマットで行います。(園のものを共有)

- バスタオルとシーツを各自ご用意ください。

(※タオル地以外のものを使用する場合はご相談ください。)

(週に1度持ち帰って洗濯をしてきてください。)

- 薄手の毛布は使用できません。

<にじぐみ そらぐみ たいようぐみ>

- 午睡時間の目安 にじ、そら、たいよう 12:45~14:40

(年長児は就学に向けて少しずつ午睡の時間を減らします。)

- 午睡はマットで行います。(園のものを共有)

- バスタオルとシーツを各自ご用意ください。

(※タオル地以外のものを使用する場合はご相談ください。)

(週に1度持ち帰って洗濯をしてきてください。)

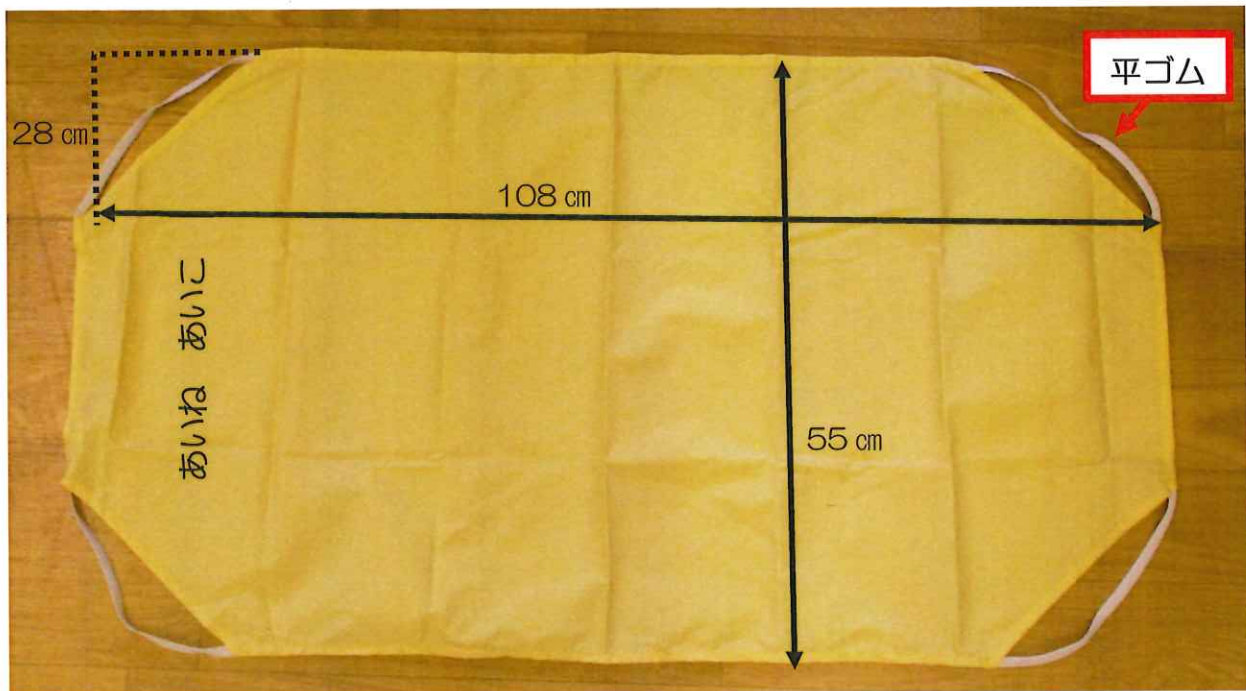
- 薄手のものであれば毛布の使用は可能です。担任までご相談ください。

- 眠くない子は無理には寝かさず、休息の時間、ゆっくり過ごす時間とします。

子どもたちの様子を見て、午睡の時間を区切り、静かに遊んで過ごす時間を設けています。

- 午睡のことで相談のある方は担任までお願いします。

<コットカバー：はな、ほし組>



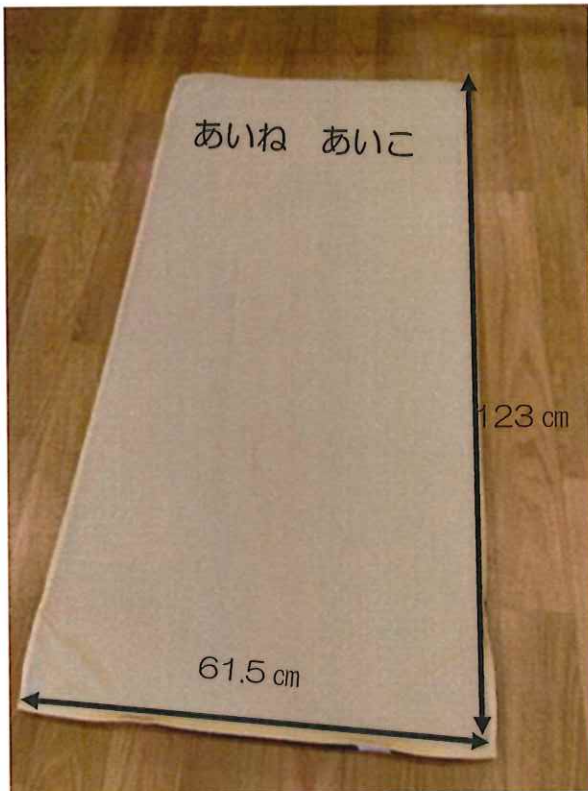
(手作りする場合)

- 上記は完成形の寸法での目安です。参考にしてください。
- 縫い代として上下、左右約2センチは余分に布をご準備ください。
- 無地の布で作ってください。(白・薄いピンク・黄色・青等)

(購入する場合) ★1枚1,650円です。

- 色はクリーム色系 素材(綿35%、ポリエステル65%)
- 購入希望の方は職員にお声かけください。

<マットカバー：つき、にじ、そら、たいよう組>



(手作りする場合)

- 上記は完成形の寸法での目安です。参考にしてください。
- 縫い代として上下、左右約2センチは余分に布をご準備ください。
- 無地の布で作ってください。(白・薄いピンク・黄色・青等)

(購入する場合) ★1枚1, 650円です。

- 色はクリーム色系 素材(綿35%、ポリエステル65%)
- 購入希望の方は職員にお声かけください。

【入園に際して】

入園申請方法：区役所へ申請（受付は当園でも可能です。）

受付・選考方法：区役所による

入園受付日：随時（毎年10月頃翌年度の受付方法が掲載）

中途入園：定員に空きがあれば月締めで随時可能

園見学：事前に電話で予約 048-729-5831 【担当】 園長 加藤 藍

※当園では勤務する職員の子どもの入所については親子が同じ保育園に入所することは認めていません。法人内のいずれかの園であれば認めています。入所児童の選考は全て市によるものです。



【翌年度の4月に入園を希望される方】

- ①毎年10月頃翌年度の受付方法などが掲載
- ②受付期間内に入所申込書に必要事項を記入
- ③区役所か第1希望の保育園に提出
- ④第1希望の保育園で子どもの面接
- ⑤2月頃入園決定通知 ※詳細は北区支援課へお問い合わせください。

【年度途中での入園を希望される方】

- ①入園希望の月の前月10日までに入所申込書に必要事項を記入
- ②区役所か第1希望の保育園に提出
- ③第1希望の保育園で子どもの面接
- ④随時入園決定通知 ※詳細は北区支援課へお問い合わせください。

【慣れ保育(慣らし保育)】

〈慣れ保育の目安〉 ◇0～3歳児 1～2週間前後 ◇4～5歳児 1週間前後

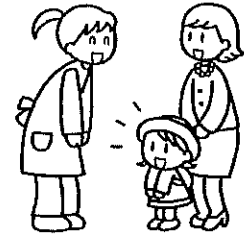
※上記はあくまで目安であり個人差がありますのでご了承下さい。

新入園児には「慣れ保育」期間を設けています。お子さんが園の雰囲気や慣れ保護者の皆さんが安心して預けることができるよう始めは短い時間でその後お子さんの様子を見ながら時間の調整を行います。初めての集団等様々なケースがありますが、入園という環境の変化が心身に与える負担は想像以上に大きく、疲労・体調不良から大きな事故に繋がってしまう場合もある為、無理をせず子どもに合わせたペースで行うことが一番だと考えています。家庭・勤務の状況などあると思いますが子どもたちに慣れてもらう為にご協力をよろしくお願い致します。(就業等の事情により、上記の期間をとることが難しい場合には家庭の都合等を伺った上で個別に期間を設定するようにしますが、お子さんの様子を踏まえて、登園前や帰宅後、休日の過ごし方などにも十分注意するようにしてください。)

※当園では子どもに園の生活に慣れてもらいたいので「慣れ保育」と呼んでいます。

※保護者の方も一緒に慣れ保育を行っています。(0～2歳児クラス)

登降園について



【登園】★登園は9時までをお願いします。

- ・保育園で元気に遊ぶために朝ごはんをしっかり食べてきてください。
- ・登園時はお子さんをせかしたりせず、余裕を持って登園をお願いします。そして笑顔で「行ってきます」と速やかに退室をお願いします。(泣いていても大丈夫です。安心して出発してください。)
- ・7時15分前に園敷地内に入ることできません。
- ・登園は保護者が責任を持って行ってください。18才未満の方、事前に届け出がない方の送迎はご遠慮下さい。
- ・登園は必ずお子さんと一緒に保育室まで来てください。
玄関、園庭、駐車場等お子さんだけにならないよう目を離さないでください。
- ・遅刻・欠席の連絡は9時までをお願いします。
9時を過ぎても連絡が無い場合は保育園から確認の電話を入れますのでご了承ください。
- ・欠席、遅刻の連絡は「ウェルキッズ」のWEB申請をご利用ください。(※取り下げは当日9時までです。)
- ・ウェルキッズで「登園記録」をして下さい。
- ・登園前子どもの様子を見て、体の異常がないか、検温を行い元気であることを確認してください。
気になることがありましたらどんな些細な事でも必ず連絡をしてください。
- ・送迎時間、連絡先、送迎者の変更などは必ず連絡をしてください。
(送迎者は安全管理の点から連絡が無い場合お渡しすることができません。お気をつけください。)
- ・ベビーカーは折りたたんだ状態で所定の場所に置いてください。

<未登園の確認>

欠席、遅刻の連絡がない場合、午前9時30分を目安に園から連絡をします。

その後、12時を過ぎても連絡が繋がらない場合は、北区支援課に連絡をする場合がありますので予めご了承ください。

<就労の為保育園を利用されている方の仕事が休みの日の保育について> (在宅勤務以外)

- ① 仕事が休みであること
 - ② 保育時間、送迎予定時間(ウェルキッズ入力、連絡帳、伝達等)
 - ③ 当日の連絡先(優先順位の変更が無いかどうか)
- を必ずお知らせ下さい。

<兄弟姉妹のどちらかが登園しどちらかがお休みの場合>

- ① お休みのお子さんはどなたが見ているか(保護者、祖父母、知り合い、病児保育の利用等具体的に)
- ② 保育時間、送迎予定時間(ウェルキッズ入力、連絡帳、伝達等)
- ③ 当日の連絡先(優先順位の変更が無いかどうか)

を必ずお知らせ下さい。

【降園】

- ・ ウェルキッズで「降園登録」をして下さい。18才未満の方の送迎はご遠慮下さい。
- ・ 当日お迎えの時間が予定よりも早くなる場合は必ず電話連絡をお願いします。
- ・ お迎えの時間が予定よりも遅くなる場合の連絡は「ウェルキッズ」のWEB申請をご利用ください。
- ・ お迎えの方の変更についてはウェルキッズ、もしくは口頭にて必ずお知らせ下さい。
連絡が無い変更、お迎えの方としての届けが無い方、園に初めてお越しになる方には安全管理・危機管理の観点から、お子さんをお渡しする事ができません。
※保護者の方へ確認の為、電話連絡を入れる事もありますので予めご了承ください。
- ・ 支度の最中もお子さんから目を離さないようにし、お迎え後は速やかな降園をお願いします。
- ・ 迎えの後、子どもだけで園庭で遊ばせることは危険ですので目を離さないでください。

【迎え時間・送迎者の登録】

- ・ 登降園管理で使用しているウェルキッズ上でお迎え時間と送迎者の基本登録ができます。
登録・登録内容の変更希望については事務所で受け付けますのでお知らせください。

【送迎時のお願い 保健関係】

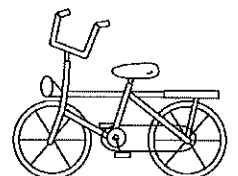
〈送迎者の方又は同伴するお子さんが感染症か感染症の疑いがある場合の対応〉

- (送りの時) ①ご家族が感染症の疑いがある場合電話でご一報ください。
②インターフォンを鳴らしてください。
③インターフォン越しに職員に園児のクラス・氏名をお知らせください。
④各フロアーの玄関前までお子さんを連れてきてください。玄関内には入らないでください。
※登園する園児以外は保育室には入れません。
⑤職員が迎えに行きますので荷物を渡してください。伝達事項等あればその場でお知らせください。

- (迎えの時) ①インターフォンを鳴らしてください。
②インターフォン越しに職員に園児のクラス・氏名をお知らせください。
③各フロアー玄関前まで来てください。玄関内には入らないでください。
④職員が帰りのしたくをして玄関までお子さんをお連れします。
伝達事項等は玄関でお知らせします。連絡等あればその場でお知らせください。

【送迎時のお願い 自転車の方】

- ・ 送迎時の自転車は駐輪スペースに停めてください。
- ・ 送迎以外での駐輪場の使用は原則禁止です。※無断の駐輪は撤去させていただきます。
- ・ ヘルメットを着用したままで園内・園庭等で遊ばせないでください。
- ・ 兄弟姉妹を自転車に乗せたまま一人で待たせることは危険ですのでおやめください



【送迎時のお願い 車の方】

★お子さんを車内で待たせることは通報される恐れがありますので絶対にやめてください。

- 保育園付近での運転は特に安全運転を心掛けてください。
- 車両を動かす際は周りを必ず確認してください。
- 近隣の迷惑となりますので路上駐車はしないでください。
- 駐車場内での立ち話をご遠慮ください。子どもを遊ばせることは非常に危険ですので絶対に遊ばせないようにしてください。
- 駐車スペースには限りがあります。ピークの時間帯は非常に混雑する為スムーズな出庫にご協力ください。
- 駐車場は送迎用ですので無断駐車をご遠慮下さい。
- 駐車場でのご事故・盗難につきましては園では一切の責任を負いかねます。



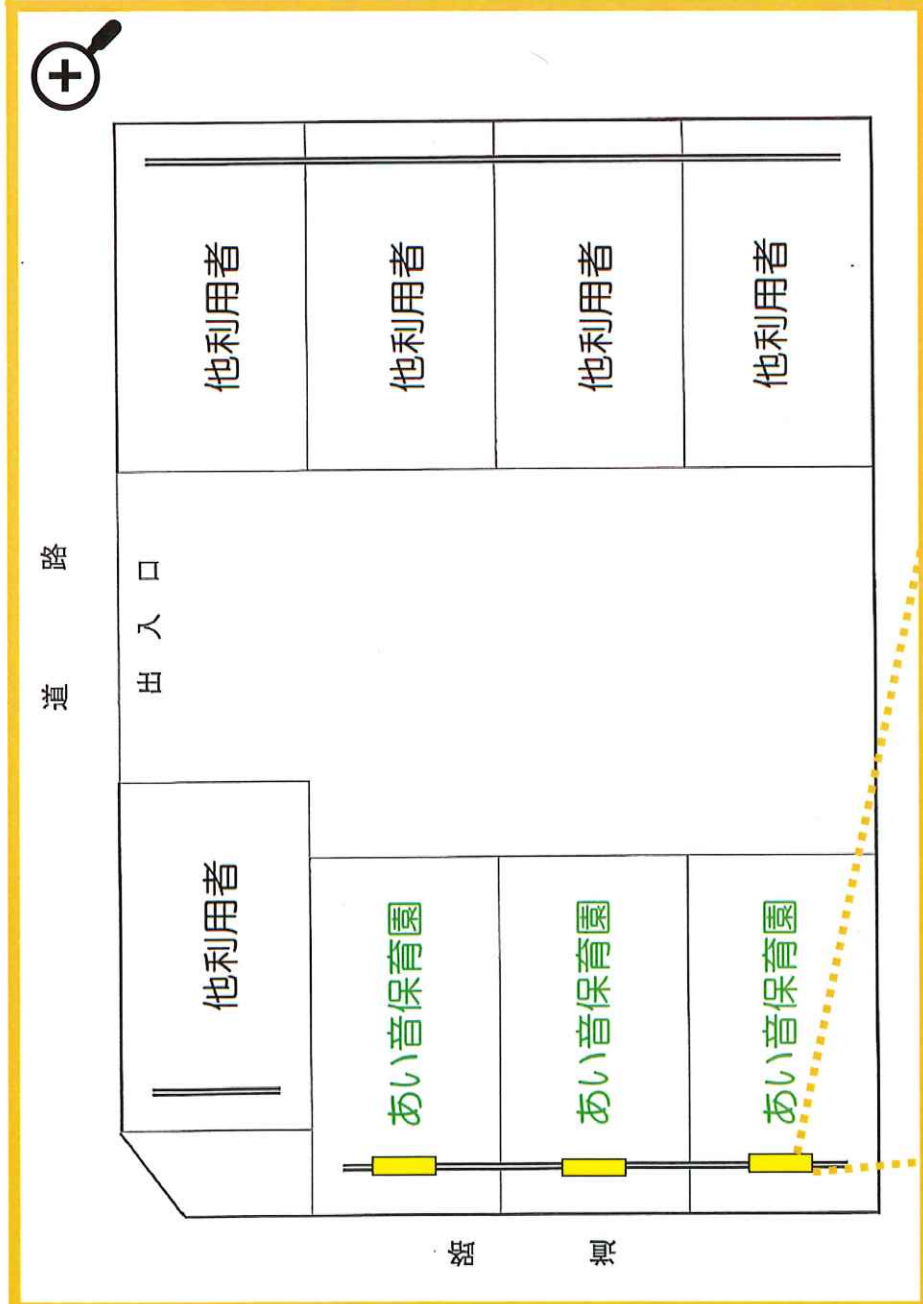
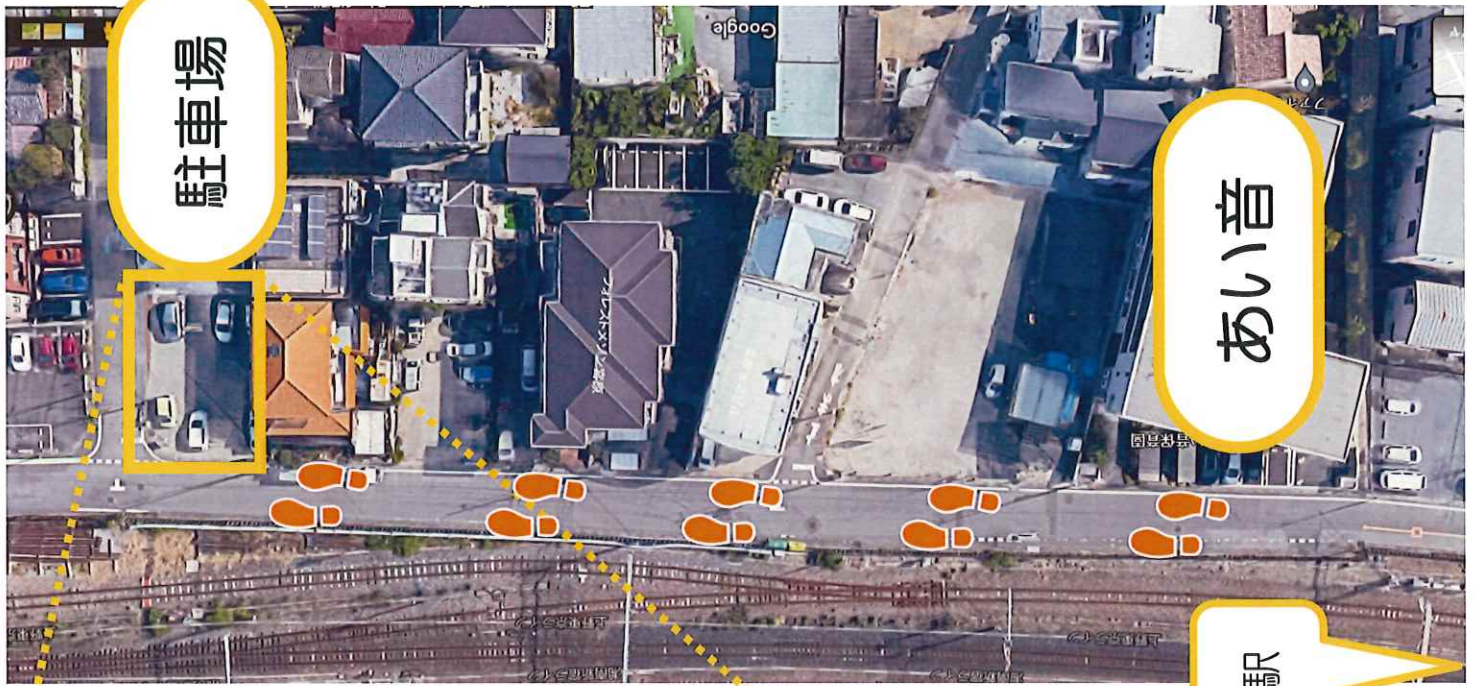
• 車上あらしを防ぐ為に下記の対応をお願いします。

①車から離れるときは、ドアをロックし、窓も完全に閉める。

②財布やカバンなどを車内に置いたままにしない。その他の物についても、窓の外から見えない位置に置く。

③不審者を発見した際には、ただちに 110 番通報及び園長等に伝達する。





【送迎時のお願い その他(防犯・危機管理関係)】

★園児の安全の為、敷地内での喫煙と泥酔者の入場は禁止します。

- ・ICカードを忘れた場合は中へ入らず、インターフォンを鳴らしてください。
インターフォン越しに職員へ園児の氏名をお知らせください。
- ・送迎時の門扉の開け閉めはひとりひとり開け閉めをして関係者以外の方が園内に入らぬようにして下さい。
(実習生・ボランティアの方は職員が開けるまで外で待ってもらうように指導をしますので
門を閉めてください。)
- ・門扉の開け閉めは保護者の方が行ってください。お子さんがボタンを押して開閉する事はやめてください。
(ボタンの押し方を覚えてしまう為、保護者が抱っこするなどしてお子さんにボタンを押させることもやめて
ください。ボタンを押すのは保護者のみとしてください。)
- ・門扉が開いたままでお子さんが外に出ることがないようにきちんと閉めて門扉が閉まっていることを
目視で確認してください。
- ・ICカードは大切に保管をしてください。紛失、盗難の際には速やかに園へお知らせください。
- ・誤嚥事故防止、アレルギーをお持ちのお子さんへの配慮の為、
朝食・お菓子等は園の敷地内では食べないようにしてください。持ち込みは禁止です。
- ・お子さんが保護者と手を繋がずに一人で道路を渡ったり歩くことがないようにしてください。
- ・園庭、駐車場等園の敷地内で子どもが大声で騒がないようにしてください。
- ・タクシーを配車した場合は、把握の為必ず事務所までお知らせください。

★門扉は電子錠のため、まれに誤作動や反応しないことがあります。

門が開いたままになると、子どもたちの飛び出し等大きな事故につながりますので門を閉める際は

①門が閉まっているか(電子錠が作動しているか必ず確認)

②ランプは点灯していないか、音はなっていないかの確認をお願いします、

子どもたちの安全の為に①②の徹底をお願いします。

ヘルメットは自分の未来を守るため

令和5年4月から全ての自転車利用者に対し、乗車用ヘルメット着用の努力義務が課されました。



ルールを守る!

命を守る!

交通ルールを守ることが
事故のリスクを
減少させます

みんながヘルメットをかぶる未来へ

警察庁・都道府県警察



ルールを守って、安全!安心!自転車ライフ

自転車安全利用五則

令和4年11月1日、中央交通安全対策会議交通対策本部決定

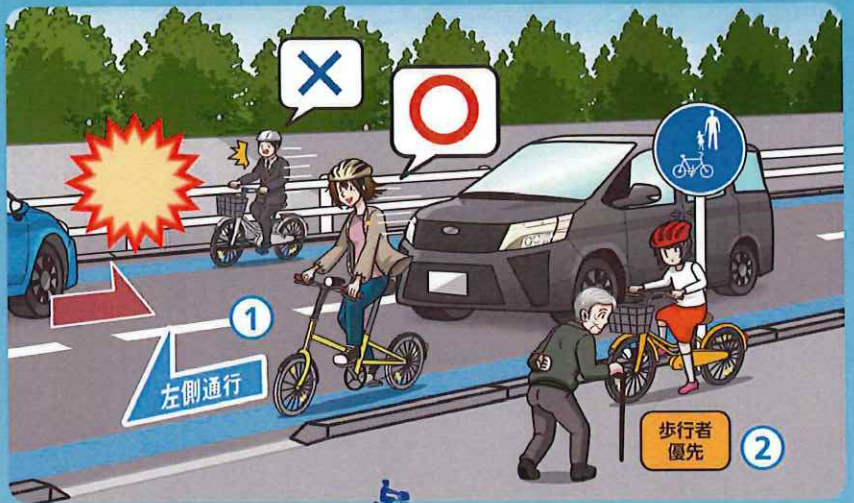
RULE
1

車道が原則、左側を通行 歩道は例外、歩行者を優先

① 自転車は、車道が原則、左側を通行
道路交通法上、自転車は軽車両と位置付けられており、歩道と車道の区別がある道路では車道通行が原則です。自転車が車道を通行するときは、自動車と同じ左側通行です。道路の中央から左側部分の左端に寄って通行してください。

② 歩道は例外、歩行者を優先

道路標識などにより、歩道を通行できる場合は、車道寄りの部分を徐行しなければなりません。歩行者の通行を妨げるときは一時停止しなければなりません。



RULE
2

交差点では信号と一時停止を守って、安全確認

交差点では一時停止と安全確認

一時停止標識のある交差点では、必ず止まって左右の安全を確認しましょう。

信号は必ず守る

信号は必ず守り、渡るときは安全を確認しましょう。



RULE
3

夜間はライトを点灯

夜間は必ずライトを点灯する

無灯火は、周りから自転車が見えにくくなるので非常に危険です。夜間はライトを点灯し、反射器材を備えた自転車を運転しましょう。



RULE
4

飲酒運転は禁止

飲酒運転は禁止です!

自動車の場合と同じくお酒を飲んだときは、自転車を運転してはいけません。



RULE
5

ヘルメットを着用

必ずヘルメットをかぶりましょう

事故による被害を軽減させるため、乗車用ヘルメットをかぶりましょう。

※令和5年4月1日から、
全ての自転車利用者に対して
乗車用ヘルメット着用の努力義務が課されています。



「自転車指導啓発重点地区・路線」の設定

都道府県警察では、自転車指導啓発重点地区・路線において、重点的・計画的に自転車通行空間の整備、啓発活動及び指導取締りを推進しています。

自転車指導啓発重点地区・路線は
各都道府県警察の
ウェブサイト
で
チェック!

安全運転



2020年
12月1日
から施行

ご入学前まで^{※1}一緒に乗れます

自転車利用に関するルールが改正されました

～埼玉県道路交通法施行細則の一部改正～

運転者は
16歳以上

同乗は
入学前
まで^{※1}

座席の
安全基準^{※2}
をチェック



今までと何が違うの？

- これまで自転車の幼児用座席に乗車できるのは「6歳未満」の子供でした。
例) 幼稚園等の年長クラスの子供は6歳の誕生日を迎えると同乗させることはできませんでした。



- 2020年12月以降は、「小学校に入るまで^{※1}」同乗させることができるようになります！

※1 小学校就学の始期に達するまでの者(6歳に達する日(誕生日の前日)の属する年度の3月31日まで)(ただし、前部の幼児用座席の使用年齢は、(一財)製品安全協会「自転車用幼児座席のSG基準」で、4歳未満と定められています)

※2 (一財)製品安全協会「自転車用幼児座席のSG基準」

ヘルメットの着用も忘れずに!

自転車事故による死者の約**46%**は
頭部の負傷が致命傷となっています

(埼玉県内・令和元年中)

埼玉県交通安全対策協議会
埼玉県 埼玉県警察

彩の国
埼玉県